



# **Grunnskólinn á Ísafirði**



# **Skólahandbók**

## **Handbók nemenda og foreldra**

### **2017-2018**

## INNGANGUR

**Skólahandbók Grunnskólans á Ísafirði – handbók nemenda og foreldra** er hluti af skólanámskrá Grunnskólans á Ísafirði. Hér eru ýmsar hagnýtar upplýsingar um skólastarfið í stuttum og hnitmiðuðum texta sem ætla má að komi foreldrum og nemendum vel.

Ritið er handbók sem tekur til helstu þátta skólastarfsins og er umfjöllun um efnisatriði því takmörkuð. Margir þættir skólastarfsins eru í sífelldri endurskoðun og ber að hafa þann fyrirvara á við lestur handbókarinnar.

Farsælt nám byggist á góðu og traustu samstarfi nemenda, foreldra og starfsfólks skólans. Gott samstarf heimila og skóla er einn af hornsteinum árangursríks skólastarfs. Rannsóknir hafa sýnt jákvæða fylgni milli námsárangurs og félagsvirkni foreldra, m.a. virkni foreldrafélaga, starfsemi tengiliða foreldra o.fl.

Það er einlæg ósk okkar að öllum þeim aðilum sem að skólastarfinu koma með einum eða öðrum hætti öðlist sú gæfa að vinna vel saman.

Sameiginlegt markmið okkar er velferð barnanna. Þar má enginn skorast undan, þar berum við öll sameiginlega ábyrgð.

Afar mikilvægt er að allir aðilar starfi saman af heilindum og hafi sýn skólans að leiðarljósi, þannig að virðing og samhugur verði sýnilegir þættir í skólastarfinu og í menntun barnanna.

Gott og farsælt samstarf er ekki aðeins til þess fallið að mennta börnin heldur einnig sem liður í mannbætandi uppeldi og öflugum forvörnum.

Ísafirði, ágúst 2017

Jóna Benediktsdóttir

starfandi skólastjóri

# EFNISYFIRLIT

INNGANGUR.....	2
1. GRUNNSKÓLINN Á ÍSAFIRÐI.....	4
2. STJÓRN SKÓLANS OG SKIPULAG.....	4
3. FRAMKOMA OG SKÝR MÖRK.....	6
4. ÁBENDINGAR – NAUÐSYNLEGT AÐ VITA.....	9
5. NÁMSMAT OG TRÚNAÐARGÖGN.....	11
6. STÖÐKERFI.....	12
7. ÝMSIR ÞÆTTIR.....	13
8. HEIMILI OG SKÓLI.....	15
9. HEILSUGÆSLA.....	16
10. SKÓLAAKSTUR.....	16
11. VIÐMUNARSTUNDASKRÁ.....	17
12. SKIPURIT GÍ.....	18

## 1. GRUNNSKÓLINN Á ÍSAFIRÐI

Grunnskólinn á Ísafirði var fyrst formlega settur árið 1874 og hefur því starfað óslitið í 140 ár. Áður var skólahald á Ísafirði slitrótt og háð einkaframtaki að stærstum hluta. Skólinn stendur á Eyrinni, í hjarta bæjarins. Haustið 2008 var nýtt hús tekið í notkun og hýsir það list- og verkgreinar, bókasafn og fjórar almennar kennslustofur.

Nemendur Grunnskólans á Ísafirði koma einkum af Eyrinni og nágrenni hennar, Holtahverfi og úr Hnífsdal. Skólabíll ekur þeim sem þurfa að sækja skóla um langan veg.

Í Ísafjarðarbæ eru fjórir heildstæðir grunnskólar, þeir eru: Grunnskólinn á Þingeyri, Grunnskóli Önundarfjarðar á Flateyri, Grunnskólinn á Suðureyri og Grunnskólinn á Ísafirði. Töluverð samvinna er milli skólanna og er t.d. leitast við að samræma hinn ytri ramma s.s. skóladagatal. Hver skóli hefur svo sín sérkenni sem mótast af staðháttum, stærð, stefnumótun og fleiri þáttum.

Grunnskólinn á Ísafirði starfar skv. grunnskólalögum, aðalnámskrá og reglugerðum um starfsemi grunnskóla. Grunnskólastefna Ísafjarðarbæjar setur fram sérstök áhersluatriði og umgjörð varðandi starfsemi skólans.

## 2. STJÓRN SKÓLANS OG SKIPULAG

Hér verður í fáum orðum gerð grein fyrir stjórnskipulagi grunnskólans. Hafa ber í huga að um gróft yfirlit er að ræða og fleiri aðilar og stofnanir koma að en hér greinir. Hér er aðeins vikið að stjórnskipulagi heima í héraði og innan skóla, þ.e. hverjir koma að stjórnun, stefnumótun og ákvarðanatöku. Menntamálaráðuneyti hefur æðsta vald í þessum málaflokki.

**Fræðslunefnd** er skipuð fimm fulltrúum. Hlutverk nefndarinnar er að marka stefnu sveitarfélagsins í skólamálum, fylgjast með því að aðbúnaður sé í samræmi við ákvæði laga og skólanum sé tryggður aðgangur að viðeigandi sérfræðipjónustu.

**Skóla- og tómstundasvið Ísafjarðarbæjar (STÍ)** fer með daglega yfirstjórn þeirra málefna sem falla undir fræðslunefnd. Sérfræðipjónusta skólans er fengin frá Skóla- og tómstundasviði eða fyrir milligöngu hennar. Á skrifstofunni starfar sviðsstjóri sem hægt er að leita til.

**Skólaráð** sem samráðsvettvangur skólastjóra og skólasamfélags um skólahald. Skólaráð tekur þátt í stefnumörkun fyrir skólann og mótun sérkenna hans. Skólaráð fjallar um skólanámskrá skólans, árlega starfsáætlun, rekstraráætlun og aðrar áætlanir um skólastarfið. Skólaráð skal fá til umsagnar áætlanir um fyrirhugaðar meiri háttar

breytingar á skólahaldi og starfsemi skóla áður en endanleg ákvörðun um þær er tekin. Skólaráð fylgist almennt með öryggi, aðbúnaði og almennri velferð nemenda. Skólanefnd, sbr. 6. gr., getur með samþykki sveitarstjórnar falið skólaráðum einstakra skóla ákveðin verkefni þessu til viðbótar. Skólaráð skal skipað níu einstaklingum til tveggja ára í senn, tveimur fulltrúum kennara ásamt einum fulltrúa annars starfsfólks í viðkomandi skóla, tveimur fulltrúum nemenda og tveimur fulltrúum foreldra, auk skólastjóra sem stýrir starfi skólaráðs og ber ábyrgð á stofnun þess. Skólaráð velur að auki einn fulltrúa grenndarsamfélags til að sitja í ráðinu eða viðbótarfulltrúa úr hópi foreldra. Auk þess skal skólastjóri boða til sameiginlegs fundar skólaráðs og stjórnar nemendafélags að lágmarki einu sinni á ári.

**Stjórnendur skólans** skipta með sér verkum þannig að skólastjóri ber ábyrgð á starfi skólans, fjármálalegum rekstri og veitir honum faglega forystu. Aðstoðarskólastjóri er staðgengill skólastjóra og hefur umsjón með yngra- og miðstigi (1.-7. bk.) og sérkennslu, deildarstjóri hefur umsjón með elsta stiginu (8.-10. bk.)

**Umsjónarkennarar** annast daglega umsjón með nemendum sínum, sjá um samskipti við foreldra eftir því sem við á og aðra kennara barnsins, sinna skráningu einkunna og annarra upplýsinga er varða nemandann. Þeir hlutast til um að nemandinn njóti allrar þeirrar þjónustu sem honum ber og unnt er að veita.

**Fagstjórar námsgreina og verkefna** annast t.d. umsjón með ákveðnum námsgreinum eða verkefnum innan skólans.

**Kennarafundir** eru á þriggja vikna fresti og eru þeir vettvangur kynninga og ákvarðanatöku um hin ýmsu mál. Á milli kennarafunda eru deildarfundir.

**Nemendaverndarráð** er starfandi við skólann og er ætlað að samræma störf þeirra aðila sem fjalla um málefni einstakra nemenda.

Nokkrar **nefndir og ráð** eru starfandi meðal nemenda í 8.–10. bekk. Sem dæmi má nefna nemendaráð sem er kosið árlega af nemendum í 8.-10. bekk. Það vinnur m.a. að félags-, hagsmuna- og velferðarmálum nemenda.

### 3. FRAMKOMA OG SKÝR MÖRK

Hvarvetna gilda ákveðnar leikreglur sem öllum ber að fara eftir. Um er að ræða reglur sem settar eru í þeim tilgangi að jafna aðstöðu og til að samskipti og starfsemi gangi eðlilega og árekstralaust fyrir sig.

Í grunnskólalögunum segir m.a. um skólareglur í 41. grein: „*Nemendum ber að hlíta fyrirmælum kennara og starfsfólks í öllu því er skólann varðar, fara eftir skólareglum og fylgja almennum umgengnisvenjum í samskiptum við starfsfólk og skólasystkin.*“

Í skólanum gilda ákveðin viðmið um samskipti sem öllum ber að fara eftir. Þessi viðmið gilda alls staðar þar sem kennsla fer fram, á skólalóð og í öllum ferðum sem farnar eru á vegum skólans.

Í Grunnskólanum á Ísafirði höfum við gert með okkur sáttmála um samskipti sem kemur í stað formlegra skólareglna. Við höfum einnig skilgreint ákveðin mörk í samskiptum sem við viljum standa vörð um. Sáttmálinn og skýru mörkin eru birt í Skólahandbók skólans sem gefinn er út í upphafi hvers skólaárs. Umsjónarkennarar kynna þessi atriði fyrir nemendum og fyrir foreldrum og forráðamönnum á haustfundum.

Umsjónarkennarar gera bekkjarsáttmála um samskipti eða setja bekkjarreglur í samvinnu við nemendur sína. Mikilvægt er að allir sem koma að starfi með börnunum viti til hvers er ætlast og því þarf að kynna samskiptareglurnar fyrir foreldrum.

Eðli máls samkvæmt er ekki hægt að sjá fyrir allt sem upp kann að koma í skólastarfinu. Í slíkum tilvikum metur starfsfólk hvernig brugðist skal við aðstæðum.

#### **Við óskum eftir að samskipti í skólanum einkennist af:**

**Virðingu:** Í skólanum okkar ríkir virðing fyrir eigum, skoðunum og sérstöðu hvers og eins.

**Samhug:** Í skólanum okkar ríkir gleði og vellíðan. Við finnum samstöðu og traust, hjálpumst að og erum örugg.

**Menntun:** Í skólanum okkar ríkir vinnugleði, nýsköpun, gagnrýnin hugsun og virk uppbygging. Við höfum metnað, sköpunargleði, ábyrgð og kraft til að gera okkar besta.

**Öryggi:** Skólinn á að vera öruggur staður þar sem öllum á að líða vel.

- Til þess að tryggja öryggi allra í skólanum eru hjól, hjólabretti, línuskautar o.þ.h aðeins leyfð á ákveðnum svæðum á skólalóð á skólatíma vegna slyshættu.
- Neysla sælgætis og gosdrykkja stangast á við hugmyndir um heilsusamlega lífshætti og er því aðeins leyfð við sérstök tækifæri í skólanum.

**Kurteisi og tillitsemi:** Mikilvægt er að temja sér þrúðmannlega framkomu jafnt í orði sem í verki. Við umgöngumst aðra eins og við viljum að þeir komi fram við okkur.

**Snyrtimennsku og stundvísi:** Við göngum vel og snyrtilega um húsnæði skólans og skólalóðina, okkur líður öllum betur í snyrtilegu umhverfi. Stundvísi er góður kostur

sem auðveldar samvinnu allra í skólanum, því er mikilvægt að við leggjum okkur öll fram um að mæta á réttum tíma.

### Mistök í samskiptum eða umgengni

Ef nemendum verða á mistök í samskiptum eða umgengni viljum við reyna að hjálpa þeim að leysa málin á uppbyggilegan hátt, þannig að þeir bæti fyrir þann skaða sem þeir hafa valdið. Við leggjum áherslu á að nemendur læri betri leiðir í framkomu og samskiptum við aðra.

### Skýr mörk

Starfsfólk skólans hefur skilgreint ákveðin mörk sem eiga að stuðla að auknu öryggi í skólanum og líta svona út:

*Í skólanum okkar eiga allir að vera öruggir, hafa vinnufrið, njóta virðingar og vera lausir við:*

- *ofbeldi*
- *vopn*
- *fíkniefni*
- *ógnanir, ögranir og hótanir*
- *meðvitaða truflun á skólastarfi*
- *skemmdarverk og þjófnaði*
- *mismunun vegna uppruna eða litarhattar*

*Það er sameiginlegt verkefni okkar allra að sjá til þess að svo sé.*

Að fara yfir skýru mörkin stangast á við hugmyndir okkar um öryggi einstaklingsins í skólanum og hópsins sem heildar. Það stangast einnig á við hugmyndir okkar um virðingu fyrir sjálfum okkur, öðrum og umhverfinu.

Ef nemandi verður á að fara yfir þessi mörk er honum vísað til skólastjórnanda sem fer yfir málsatvik með honum. Foreldrar/forráðamenn eru ávallt upplýstir um málið. Nemandinn fær tækifæri til að leiðrétta mistökin á uppbyggilegan hátt og skólastjórnandi gengur formlega frá málinu.

Nemandi sem fer yfir skýr mörk skólans í ferð á vegum hans eða óhlýðnast fararstjórum getur átt á hættu að verða sendur heim á kostnað foreldra.

Kennarar skulu ávallt skrá atvik sem upp koma, vandamál, lausnir og fundi, í dagbók. Þetta er nauðsynlegt vegna síðari tíma.

### Agabrot – brottvísun úr skóla

Ef allt um þrýtur og nemandi lætur sér ekki segjast má vísa nemandanum um stundarsakir úr skóla á meðan reynt er að finna lausn á máli hans. Takist ekki að leysa vanda nemandans innan skólans á viku er málinu vísað til fræðslunefndar. Stuðst er við Reglugerð um ábyrgð og skyldur aðila skólasamfélagsins nr. 1040/2011.



### Námsver

Námsver var opnað í skólanum haustið 2014. Það er sérstaklega hugsað fyrir nemendur í 6.-10.bekk. Þetta var gert þar sem flestir nemendur á unglíngastigi sem höfðu verið með stuðning vildu síður hafa stuðninginn með sér og reyndu oft að komast undan því að nýta sér þá aðstoð sem stuðningurinn gat veitt. Einnig hafa nemendur sem vilja aukið næði til vinnu fengið að sitja einstaka stundir í námsveri.

### Stoðþjónusta

Bent er á að foreldrar fá **lykilorð** á Mentorvef skólans og hafa þá aðgengi að upplýsingum um skólasókn o.fl. Foreldrar geta sótt sér nýtt lykilorð á forsíðu Mentor ([www.mentor.is](http://www.mentor.is)). Umsjónarkennarar geta einnig sent foreldrum ný lykilorð.

### Skólasókn

Samkvæmt grunnskólalögum er skólaskylda í landinu. Nemendur bera ábyrgð á eigin námi og á framkomu sinni og samskiptum með hliðsjón af aldri og þroska. Foreldrar bera einnig ábyrgð á námi barna sinna og skólagöngu þeirra. Ef nemandi þarf að fá leyfi úr skóla skulu foreldrar sækja um það til skólans. Ef um er að ræða lengra leyfi en tvo daga skal skila inn skriflegri umsókn um leyfið. Foreldrar bera ábyrgð á að nemendur vinni þau verkefni sem eru á vinnuáætlun á leyfistíma þeirra.

Ef nemandi mætir of seint eða er fjarverandi í tíma er það skráð í *mentor*. Foreldrar hafa aðgang að skráningum barna sinna og ber að fylgjast með stundvísi þeirra.

Við skráningar á mætingum er notað svokallað punktakerfi. Komi nemandi of seint í kennslustund fær hann einn punkt, tvo ef hann er fjarverandi og þrjá ef honum er vísað úr tíma. Seint telst það ef nemandi kemur eftir að starf er hafið, en innan við 20 mínútur liðnar af tímanum. Það telst óheimil fjarvist ef nemandi mætir eftir að kennslustund er hálfnuð eða mætir alls ekki í tíma án þess að hafa fengið leyfi fyrirfram.

Að vori er gefin einkunn fyrir skólasókn

Skólasóknareinkunn byggir á eftirfarandi punktakerfi:

Punktar	Einkunn
0-4	A
5-13	B
14-35	C
36-60	D



Telja skal leyfi til skólasóknareinkunnar. 6 dagar á ári gefa ekki punkta en hver dagur umfram það gefur 1 punkt. Ef nemendur eru valdir til þátttöku í landsliði eða öðrum viðburðum á landsvísu geta þeir fengið leyfi án punkta.

Umsjónarkennarar senda ástundun heim vikulega. Kennarar skulu skrá í dagbók nemenda ef þeir hafa samband heim eða halda fundi vegna ástundunar. Fari punktar vegna seinkomu eða fjarvista yfir ákveðinn fjölda er gripið til eftirfarandi aðgerða:

**10 punktar:** Umsjónarkennari hefur samband við forráðamann og gerir honum grein fyrir stöðunni. Leitað er leiða til úrbóta.

**20 punktar:** Umsjónarkennari fundar með nemanda og forráðamanni þar sem leitað er leiða til að bæta ástandið.

**30 punktar:** Umsjónarkennari fundar með nemanda og forráðamanni hans þar sem leitað er leiða til að bæta ástandið. Aðstoðarskólastjóri/deildarstjóri mætir á fundinn.

**40 punktar:** Máli nemanda vísað til nemendaverndarráðs og áfram til barnaverndarnefndar.

Eftir að máli hefur verið vísað til nefndarinnar vegna slakrar skólasóknar skal umsjónarkennari fylgjast með mætingum og senda starfsmanni barnaverndar vikulega yfirlit yfir mætingarnar.

Allar skráningar vikunnar eiga að vera komnar inn á föstudögum og mikilvægt er að foreldrar fylgist með skráningum. Þeir sem hafa glatað lykilorðinu inn á Mentor geta sótt um nýtt á forsíðu Mentor ([www.mentor.is](http://www.mentor.is))

Ef nemanda er vísað út úr kennslustund hringir viðkomandi kennari heim til nemanda, greinir frá málavöxtum og býður upp á fund með nemanda og forráðamanni. Kennari skal einnig láta umsjónarkennara vita. Ef slíkt gerist oftar en einu sinni skal vísa nemanda til skólastjórnanda sem tekur ákvarðanir um framhald málsins. Foreldrar og umsjónarkennari eru látnir vita og nemandinn mætir ekki fleiri kennslustundir þann daginn. Ef brottvísanir eru ítrekaðar/ef framkoma lagast ekki er hægt að vísa nemanda úr skóla meðan mál hans er kannað og fundin viðeigandi lausn. Slíkt getur jafnframt leitt til þess að viðkomandi nemandi verði útilokaður frá þátttöku í ferðum og samkomum á vegum skólans um lengri eða skemmri tíma.

#### 4. ÁBENDINGAR – NAUÐSYNLEGT AÐ VITA

Í þessum hluta er samsafn ýmissa atriða sem ætla má að sé gott að hafa aðgengileg á einum stað. Um er að ræða ýmis hagnýt atriði er varða skólastarfið beint og óbeint.

**Heimanám:** ný heimanámsstefna var tekin í gildi haustið 2013, samkvæmt henni er lögð áhersla á það að nemendur þurfi að sinna lestri heima en annað heimanám sé í lágmarki og alltaf í samstarfi við forráðamenn. Alltaf eru þó til nemendur sem vinna hægt og örfáir velja það að vinna ekki í skólanum og þá mun kennari hafa samband heim.

**Útivistartími barna** er ákveðinn í reglugerð. Samkvæmt reglunum mega börn 12 ára og yngri ekki vera úti eftir kl. 20:00, frá 1. september til 1. maí, nema í fylgd með fullorðnum og ekki eftir kl. 22:00 frá 1. maí til 1. september. 13 til 15 ára börn mega ekki vera úti eftir kl. 22:00, frá 1. sept. til 1. maí, nema í fylgd með fullorðnum og ekki eftir kl. 00:00 frá 1. maí til 1. september.

Undantekning er frá þessari reglu ef um er að ræða beina heimferð frá skólaskemmtun, íþróttasamkomu eða viðurkenndri æskulýðsstarfsemi (t.d. starfi félagsmiðstöðvar). Hafa ber hugfast að um er að ræða **hámarkstíma** í þessum reglum. Foreldrar eiga að sjálfsögðu að takmarka tímann eftir aðstæðum.

Ísafjarðarbær hefur keypt **slysatryggingu** fyrir nemendur grunn- og leikskóla bæjarins. Tryggingin er háð ákveðnum skilmálum en hún gildir „hvernig svo sem slysið ber að, hver svo sem á sök á því og hvort sem slysið verður við nám eða í leik á skólatíma.“ Tryggingarnar gilda ekki í ferðum erlendis. Varðandi slíkar ferðir er forráðamönnum bent á að kaupa sérstakar tryggingar fyrir börn sín.

Varðandi slys eða óhöpp á skólatíma þá greiðir skólinn fyrstu heimsókn á heilsugæslustöð vegna slyss eða óhapps. Skólinn greiðir almennt ekki kostnað vegna endurkomu.

Í aðalanddyri skólans eru **geymsluhólf** fyrir nemendur í 8.–10. bekk. Nemendur fá lykil sem gengur að tilteknu hólfi og borga skilagjald sem er endurgreitt að vori skili nemandi lykli að því tilskyldu að meðferð geymsluhólfs hafi verið góð. Glatist lykill sér húsvörður um lykasmíði, þarf nemandi þá að greiða annað staðfestingargjald ef hann vill halda hólfinu áfram og hið fyrra fæst ekki endurgreitt.

Skólinn bætir ekki hvarf eða **skemmdir á persónulegum munum** af neinu tagi. Rétt er að benda á að heimilistrygging bætir slíkan skaða að einhverju leyti.

Skólaliðar safna **óskilamunum** saman á neðri hæð nýbyggingar þar sem foreldrar og nemendur hafa aðgang að þeim. Mikilvægt er að merkja föt og aðra muni vel. Eftir skólalok að vori er óskilafatnaði komið til Rauða krossins.

Ef nemandi er með **ofnæmi eða sjúkdóma** sem geta haft áhrif á vinnu nemenda í skólanum ber foreldrum eða forráðamönnum að láta umsjónarkennara vita. Umsjónarkennari skal síðan láta aðra kennara barnsins vita. Þetta á einnig við ef barnið hefur einhvers konar aðrar sérþarfir sem bregðast þarf við í skólanum.

Foreldrar skulu tilkynna um ofnæmi til starfsfólks mötuneytisins ef það er þess eðlis.

Nauðsynlegt er að foreldrar láti umsjónarkennara barna sinna vita ef barnið hefur **tímabundið aðsetur** annars staðar en heima hjá sér, t.d. þegar foreldrar bregða sér af bæ í nokkra daga. Einnig þarf að láta vita ef fjölskyldan flytur, fær nýtt símanúmer eða ef **fjölskylduhagir** breytast þannig að ætla má að það geti haft áhrif á barnið.

**Skólahald er ekki fellt niður** vegna veðurs nema brýna nauðsyn beri til. Þá er það tilkynnt í RÚV (Rás 1 og Rás 2), Bylgjunni og á heimasíðu skólans svo fljótt sem verða má. Telji forráðamaður nemanda veður eða veðurútlit varhugavert þótt engin tilkynning hafi borist frá skóla varðandi skólahald, ber honum að meta hvort óhætt sé að senda nemandann í skólann. Slík tilvik ber að tilkynna til ritara strax að morgni. Ef óveður skellur á meðan nemendur eru í skólanum þá er yngstu nemendum ekki hleypt heim nema í strætó/skólabíl, með foreldrum skólafélaga eða að foreldrar sæki þá eða tryggi börnum sínum örugga heimferð á annan hátt. Nemendum er tryggð aðstaða í skólanum svo lengi sem þarf. **Varðandi skólabíla** fyrir dreifbýli og fatlaða, þá meta bílstjórar þeirra ástandið í þeim tilvikum sem skólastarfi er ekki formlega aflýst. Ef þeir telja akstur ótryggan eða varhugaverðan og heimferð e.t.v. í óvissu þá hafa þeir sambandi við sitt fólk og skólann.

Foreldrar eru hvattir til að sjá svo um að börn þeirra komi **klædd miðað við aðstæður** og hafi ávallt nauðsynleg gögn og útbúnað meðferðis. Sjálfsagt er að benda á mikilvægi þess að **nemendur noti inniskó**. Gólf eru stundum blaut, köld og óhrein, sérstaklega í námunda við anddyri.

## 5. NÁMSMAT OG TRÚNAÐARGÖGN

Megintilgangur námsmats er að örva nemendur við námið og hvetja þá til sjálfsmats. Nemendur fá vitnisburð tvisvar á skólaárinu, eftir haustönn og vorönn. Í list- og verkgreinum og valgreinum er aðeins gefin einkunn í lok skólaárs.

Ef nemandi er fjarverandi þegar próf er lagt fyrir þá er meginreglan sú að **prófið er ekki lagt fyrir** nemandann. Kennari gefur þá einkunn sem miðast við ástundun og verkefnavinnu. Kennarar geta vikið frá þessu ef svo ber undir. Aukin áhersla er nú lögð á svokallað **símat**, þá er dregið úr formlegum prófum og vægi vinnu og verkefna aukið að sama skapi.

Ákveðið form er á fyrirkomulagi **lestrarprófa** í skólanum. Notast er við nokkrar gerðir prófa til að meta lestrarfærni. Um er að ræða lesskimunarpróf, hraðlestrarpróf, lesskilningspróf og framsagnarpróf.

### Samræmd könnunarpróf

Menntamálastofnun (MMS) hefur hafið innleiðingu rafræna prófa samkvæmt ákvörðun mennta- og menningarmálaráðuneytis. Rafræn próf verða lögð fyrir 4. og 7. bekk haustið 2017 og fyrir 9. bekk í mars 2018.

**Trúnaðargögn** sem varða einstaka nemendur og berast í skólann á undir öllum kringumstæðum að afhenda aðstoðarskólastjóra til skráningar. Umsjónarkennari kemur upplýsingum til þeirra kennara sem kenna viðkomandi barni. Þau gögn sem berast og eru merkt sem trúnaðarmál eru geymd í læstri hirslu. Almenna reglan er sú að nemendum og/eða forráðamönnum er afhentur vitnisburður. Hins vegar sendir skólinn vitnisburð (einkunnir) og þau trúnaðargögn (uppl. um námsframvindu, hegðun o.fl.) sem við á milli skóla í þeim tilvikum sem nemandi flytur milli skóla og skólahverfa og ef um það er beðið

## 6. STÖÐKERFI

Í þessum kafla er safnað saman ýmsum atriðum er lúta að sértækri aðstoð við nemendur sem ætla má að komi sér vel fyrir foreldra að hafa tiltæka á einum stað. Hafa skal hugfast að þessi listi er ekki tæmandi.

Nauðsynlegt er að geta þess að nemendur fá almennt ekki sértæka aðstoð nema foreldrar óski eftir því og útfylli beiðni þar um, svokallaða tilvísun. Beiðni um sértæka aðstoð getur hvort heldur sem er komið frá foreldrum eða skóla allt eftir eðli málsins en í öllum tilvikum þurfa foreldrar að undirrita beiðni þar um sem jafngildir samþykki þeirra.

Foreldrar sem telja að barn sitt þurfi sértæka þjónustu skulu ávallt snúa sér **fyrst til umsjónarkennara**, hann ráðleggur foreldrum og beinir málinu til réttara aðila.

Mikilvægt er að foreldrar hafi samband við skólann og/eða STÍ ef börn þeirra fá ekki þá þjónustu sem þeim ber að mati foreldra. Þá eru málin skoðuð og reynt að leiðrétta þau ef mistök hafa orðið eða skýra málavöxtu ef um það er að ræða.

Nemendur sem víkja verulega frá námi og námskrá síns árgangs fá **sérkennslu**. Kennt er samkvæmt bekkjar- og/eða einstaklingsnámskrá. Umsjónarkennari í samstarfi við sérkennara eða almennan kennara sem tekið hefur að sér að vinna við sérkennslu gerir einstaklingsnámskrár, skipuleggur með umsjónarkennara og gerir kennsluáætlanir. Gert er ráð fyrir að sérkennsla sé veitt bæði inni í almennum kennslustofum og einnig utan þeirra. Skipulag sérkennslunnar ræðst af eðli hvers máls. Aðstoðarskólastjóri heldur utan um kennsluáætlanir og hefur yfirumsjón með sérkennslu í skólanum. Nemendur fá ekki sérkennslu nema foreldrar samþykki þá ráðstöfun, hafni foreldrar sérkennslu sem skólinn mælir með óskast það staðfest skriflega.

Nemendur sem eiga við mikla sértæka erfiðleika að etja fá sumir hverjir sérstaka aðstoð **stuðningsfulltrúa** í skólanum.

Í skólanum er einnig starfrækt námsver, þar er sinnt sérkennslu í 6.-10. bekk. Nemendur geta einnig óskað eftir því að fara í Námsverið til að vinna því þar er oft meiri ró en í bekknum.

Við skólann starfar **náms- og starfsráðgjafi**. Hlutverk hans er að styðja nemendur og liðsinna í málum er varða nám, skólavist, framhaldsnám, starfsval o.fl. Náms- og starfsráðgjafi er einnig ráðgefandi fyrir foreldra og kennara.

Í skólanum starfar kennari sem hefur sérhæft sig í kennslu **nýbúa**, nemenda sem hafa flust til Íslands og eiga annað móðurmál en íslensku. Einnig er um að ræða íslensk börn sem hafa dvalið langdvölum erlendis. Þessir nemendur þurfa oftast en ekki aðlagða námskrá og aðrar kröfur a.m.k. fyrstu misserin.

Forsenda þess að nemandi fái stuðning er að erfiðleikar nemandans hafi verið skilgreindir. Oft er nægjanlegt að skólinn og/eða STÍ sjái um greiningu, einkum ef málið telst ekki mjög alvarlegt. Ef nemandi þarf mikla og e.t.v. sértæka aðstoð þá þarf **greining frá viðurkenndum stofnunum** eins og t.d. BUGL (Barna- og unglingsgeðdeild) og GRR (Greiningar og ráðgjafarstöð ríkisins) að liggja fyrir. STÍ hefur milligöngu um greiningu frá fyrrnefndum aðilum.

STÍ sér skólanum fyrir **sértækri aðstoð** eða hefur milligöngu um slíka aðstoð eftir því sem þörf krefur og aðstæður gefa tilefni til. Foreldrar sem telja sig þurfa ráðgjöf, aðstoð eða samtál við sérfræðinga geta milliliðalaust haft samband við starfsfólk STÍ. Sjálfsagt er að benda á að allir sérfræðingar STÍ sem og kennarar eru bundnir trúnaði við skjólstæðinga sína.

**Dægradvöl** er skóladagvist sem starfrækt er á Ísafirði og hefur hún aðstöðu á 2. hæð Sundhallarinnar að Austurvegi. Dægradvöl er einkum ætluð nemendum 1. og 2. bekkjar, en ef aðstæður leyfa komast eldri nemendur líka að.

Starfsmenn Dægradvalar passa upp á að senda nemendur í tónlistartíma, íþróttatíma og allar þær tómsstundir sem börnin stunda utan Dægradvalar. Reglulega er farið í gönguferðir en að öðru leyti eru þau við frjálsan leik, föndur, spil o.fl. ýmist úti eða inni.

## 7. ÝMSIR ÞÆTTIR

Í þessu kafla er ýmsum hagnýtum upplýsingum komið á framfæri. Hér eru atriði sem e.t.v. falla ekki beint undir ákveðna kafla heldur er samtíningur atriða.

Skiptiborð á skrifstofu skólans er opið 7:45-14:30. Síminn á skiptiborði er 450-8300 og skal láta vita um veikindi nemenda daglega símleiðis, eða í gegnum skráningu foreldra á Mentor. Símanúmer Skóla-og tómsstundasviðs er 450-8000.

Skólinn leggur áherslu á að taka vel á móti **nýjum nemendum**. Þeim er boðið í heimsókn með foreldrum þar sem þeir sjá aðstöðu bekkjarins, hitta væntanlegan umsjónarkennara, skólaritara og stjórnendur. Þeim er afhent skólahandbók og annað efni sem við á.

Nemendum gefst kostur á að kaupa mjólk í áskrift í skólanum. **Mötuneyti nemenda** í sal skólans er opið í löngu frímínútum (fyrir 7-10. bk.) og í hádegi (fyrir 1.-10. bk.). Nemendur í 1.-7. bekk geta fengið „neyðarnesti“ í mötuneytinu ef þannig ber undir að þeir koma af einhverjum ástæðum nestislausir að heiman. „Neyðarnestið“ á að greiða daginn eftir í mötuneytinu. Foreldrar eru hvattir til að senda börnin með **hollt og gott nesti** í skólann, ekki „sykursprengjur“ og sæta drykki. Sælgæti, gosdrykkir o.þ.h. eru aðeins leyfilegir við sérstök tækifæri. Nemendur í 7.-10. bekk geta keypt hafragraut í áskrift í fyrri frímínútum.

**Skólasafnið** er opið á frá kl. 8:00-14:00. Á safninu er aðstaða til einstaklings- og hópvinna auk þess sem nemendur hafa aðgang að tölvukerfi skólans þar. Á heimasíðu skólans eru frekari upplýsingar um skólabókasafnið.

Í skólanum er unnið gegn **andfélagslegri hegðun**, skv. hugmyndum sem kenndar eru við Dan Olweus. Tilkynningum um einelti eða grunsemdum þar um skal tafarlaust koma til umsjónarkennara þolandans eða gerandans eftir atvikum (sjá nánar á heimasíðu skólans).

Skólinn hefur síðustu ár unnið samkvæmt **uppbyggingarstefnu** þar sem áhersla er lögð á ábyrgð hvers einstaklings á eigin gjörðum og að hver geti lært rétta breytni af mistökum sínum. Uppbyggingarstefnan (Uppeldi til ábyrgðar-Uppbygging sjálfsaga) er eins og nafnið bendir til, aðferð við að kenna börnum og unglingum sjálfsstjórn og sjálfsaga. (sjá nánar á heimasíðu skólans).

**Vinabekkjarsamstarf** er með þeim hætti að ákveðnir árgangar vinna saman. Markmið samstarfsins er að bæta samskipti eldri og yngri nemenda í skólanum. Fyrirkomulagið er með þeim hætti að tveir og tveir árgangar tengjast og gera eitthvað skemmtilegt saman einu sinni á önn eða svo. Þessir bekkir eru: 1. og 8. bekkur, 2. og 9. bekkur, 3. og 10. bekkur. Umsjónarkennarar skipuleggja samskipti bekkjanna. Með þessari skipan mála eru árgangarnir vinabekkir í þrjú ár samfelld.

### Vinaliðaverkefni

Vinaliðaverkefnið snýst um það að setja upp leikstöðvar í frímínútunum hjá 4. - 6. bekk og stjórna vinaliðar því að allt fari vel fram á hverri stöð.

**Val í 5. – 7. bekk.** Á miðstigi er nemendum boðið að velja sér viðfangsefni þrjár kennslustundir á viku, á þriðjudögum og föstudögum og verður skipt í níu vikna tímabil, samtals fjögur tímabil. Hver nemandi mun því fara í fjögur viðfangsefni á þriðjudögum og fjögur á föstudögum yfir allan veturinn. Von okkar er að með þessu aukist fjölbreytni viðfangsefna í skólanum og nemendur fái fleiri tækifæri til að sinna

verkefnum sem þeir hafa áhuga á. Þetta fyrirkomulag er eftir forskrift Aðalnámskrár grunnskóla og eykur möguleika nemenda á því að ráða meiru um hvernig þeir haga námi sínu.

**Val í 8. – 10. bekk.** Í 8. bekk velja nemendur 5 kst. á viku en í 9. og 10. bekk eru það 7 kst. Tímarnir eru taldir á ársgrundvelli þannig að ef nemandi velur fag sem er kennt hálfan veturinn í tvo tíma telst það einn tími yfir allan veturinn. Þeir nemendur sem stunda nám í tónlistarskóla eða æfa íþrótt geta fengið það metið sem tvo tíma á viku hvort. Aðeins er hægt að fá eina íþróttagrein metna. Ekki er hægt að telja með íþrótt í vali sem byrjað er að æfa eftir miðjan janúar.

## 8. HEIMILI OG SKÓLI

Í þessum hluta er fjallað um helstu þætti er snerta samstarf heimilis og skóla. Þess ber að geta að til eru landssamtök foreldra er nefnast **Heimili og skóli** ([heimiliogskoli.is](http://heimiliogskoli.is)).

Við skólann starfar **foreldrafélag**. Samkvæmt lögum félagsins eru allir foreldrar og forráðamenn nemenda félagar. Meginmarkmið félagsins er að vinna að heill og hamingju nemenda skólans og styrkja skólann í hvívetna.

Í byrjun vetrar eru haldnir **foreldrafundir** sem umsjónarkennarar boða. Oftast er um að ræða síðdegis- eða kvöldfundi þar sem bekkjarstarfið o.fl. er til umræðu. Sl. ár höfum við stundum boðið upp á morgunfundi fyrir unglíngastigið, hefur það gefist vel. Foreldrar og nemendur eru boðaðir í viðtal til umsjónarkennara á miðri önn. Auk þess eru foreldraviðtöl hjá 1. bekk í skólabyrjun og skólalok.

Foreldrar sem vilja hafa tal af kennara geta hringt í skólann og ef kennari er ekki viðlátinn má leggja inn skilaboð um að hann hringi í viðkomandi. Ekki er um fasta **viðtalstíma** kennara að ræða. Einnig er hægt að koma skilaboðum með tölvupósti og eru netföng starfsmanna á heimasíðu skólans.

Áhersla er lögð á góð **samskipti milli heimila og skóla**. Áriðandi er að kennarar og foreldrar leggi áherslu á að hafa samband sín á milli strax að hausti. Mikilvægt er að trúnaður og traust skapist milli þessara aðila og báðir leggi sig fram um að starfa á jákvæðum nótum. Á unglingsárunum breytist gjarnan samband barna og foreldra en samráð og samvinna á engu að síður að halda áfram þótt unglíngurinn taki meiri ábyrgð á eigin námi.

**Afmælisboðum** má ekki dreifa í skólanum.

Ef barn á við erfiðleika að etja sem ætla má að hafi áhrif á líðan í skóla eða námsgengi þá er oftast best fyrir foreldra að leita fyrst til **umsjónarkennara**. Saman geta þeir unnið með málið og fengið aðra til liðs við sig ef málið er þess eðlis.

**Skólahandbók** og **bekkjarnámskrár** koma út að hausti. Í 1.-7. bekk eru gefnar út **vikuáætlanir** þar sem kennarar koma ýmsum upplýsingum á framfæri. Skólinn heldur einnig úti **heimasiðu** slóðin á hana er: <http://grisa.isafjordur.is/> Þar er margvíslegum fréttum og upplýsingum komið á framfæri.

## 9. HEILSUGÆSLA

Viðverutími hjúkrunarfræðings við Grunnskólann á Ísafirði er frá 8:00-14:00 þrjá daga í viku en 13:00-15:00 tvo daga í viku. Auk þess að sinna heilsuvernd situr hjúkrunarfræðingur fundi nemendaverndarráðs. Síminn hjá skólahjúkrunarfræðingi er 450-8304 (bein lína), GSM 691-6583 eða 450-8300 (aðalnúmer skólans) og er foreldrum/forráðamönnum velkomið að hringja ef einhverjar spurningar vakna. Nauðsynlegt er að skólinn fái allar helstu **heilsufarsupplýsingar** frá foreldrum (t.d. á skráningarblaði 1. bekkjar), einkum er varða ofnæmi, sjúkdóma, lyfjagjafir o.fl. Taki nemandi lyf að staðaldri þarf hjúkrunarfræðingur að hafa vitneskju um það. Mikilvægt er að hjúkrunarfræðingur hafi heilsufarsupplýsingar allra nemenda.

Hjúkrunarfræðingur og sjúkraliði sjá um framkvæmd **flúorskolunar** hjá börnum í 1., 7. og 10. bekk. Foreldrar sem vilja ekki að börn þeirra fái flúor í skólanum skulu hafa samband við hjúkrunarfræðing og koma því á framfæri.

Hjúkrunarfræðingur sér um **lyfjagjafir** á skólatíma. Foreldrar eru beðnir um að snúa sér til hans ef um slíkt er að ræða. Lyf eru aldrei geymd í skólanum.

Að gefnu tilefni viljum við benda foreldrum og forráðamönnum barna á hve mikilvægt er að skólabörn fái nægan **svefn og hvíld**. Séu þau ekki útsofin og hvíld geta þau ekki notið kennslunnar né sinnt því starfi sem fram fer í skólanum. Hæfilegur svefn- og hvíldartími er talinn vera 8-12 klst.

Mikilvægt er að bregðast strax við ef grunur er um **lús** og láta hjúkrunarfræðing vita. Ef lús finnst hjá nemanda þá sendir hjúkrunarfræðingur tilkynningu og upplýsingar til foreldra í viðkomandi bekk. Það sama á við um **njál**. Ef ekki næst að bregðast við skv. leiðbeiningum hjúkrunarfræðings er foreldrum bent á að halda barni sínu heima þar til brugðist hefur verið við í samræmi við verklagsreglur.

Skólahjúkrunarfræðingur sinnir **heilbrigðisfræðslu** (t.d. kynfræðslu) eftir því sem við verður komið og hefur um það samvinnu við kennara. Einnig framkvæmir hjúkrunarfræðingur **heilbrigðiseftirlit** í samræmi við reglur þar um.

## 10. SKÓLAAKSTUR

Nemendum er heimilt að nota ferðir **strætisvagna** í og úr skóla. Stætisvagnar ganga milli Holtahverfis og skólans og eins milli Hnífsdals og skólans skv. auglýstri áætlun.



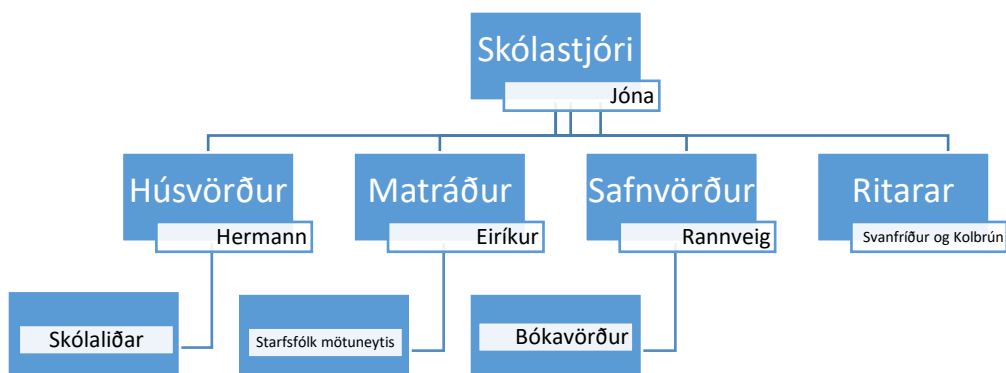
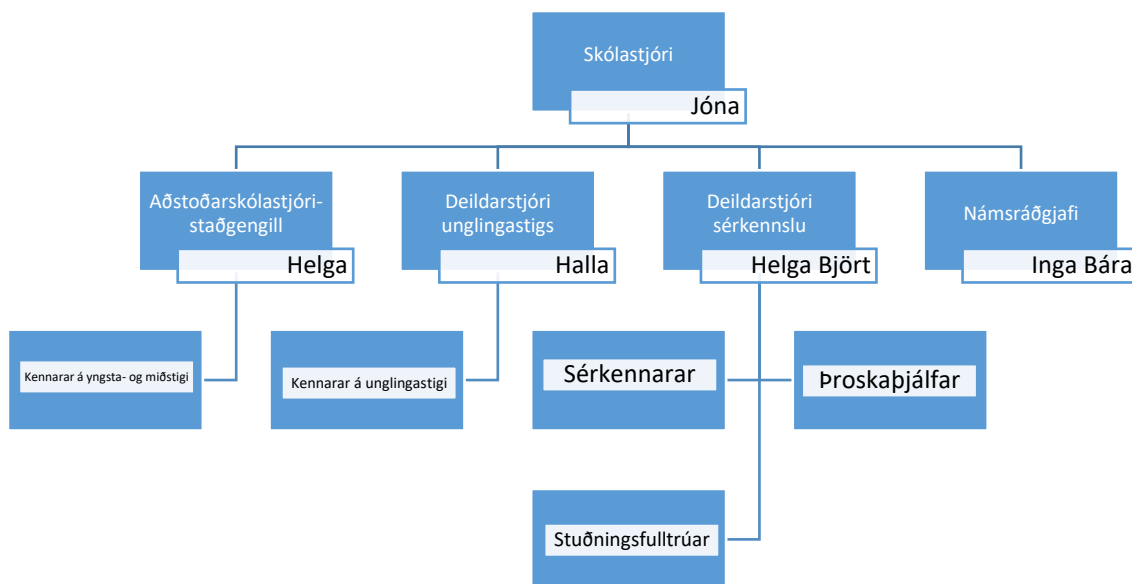
**Skólaakstur** er einnig milli dreifbýlis í Öfundarfirði og Grunnskólans á Ísafirði skv. sérstakri áætlun. Ferðir barna frá Þingeyri og úr Súgandafirði milli heimila og skólans eru í flestum tilvikum á vegum foreldra. Sjálfsagt er að benda á að **skólareglur gilda í skólaakstri** og gildir þá einu hvort um er að ræða stóran strætisvagn eða minni bíl.

## 11. VIÐMIÐUNARSTUNDASKRÁ

### Áætlaður fjöldi kennslustunda og skipting milli námsgreina árið 2015-2016

Námsgreinar / árg:	1.	2.	3.	4.	5.	6.	7.	8.	9.	10.
Íslenska	7	7	7	6	7	6	6	6	6	6
Stærðfræði	5	5	5	5	6	6	5	6	6	6
Danska							3	3	4	4
Enska				2	2	2	2	4	4	4
Heimilisfræði	1	1	1	1	1	1	1			
Íþróttir / sund	4	4	4	4	3	3	3	4	3	3
Listir - myndmennt	2	2	2	2	1	2	1			
Listir - tónmennt	1	1	1	1	0	0				
Listir - dans	1	1	1	1	0	0	0			
Listir - textílmennt	1	1	1	1	1	1	1			
Lífsleikni - umsjón				2	2	2	1	1	1	1
Náttúrufræði	3	3	3	2	3	3	3	4	3	3
Samfélagsgr. / kristinfr. / trúfr.	3	3	3	3	4	4	3	4	3	3
Uppl. & tæknim. / smíðar	1	1	1	1	1	1	1			
Uppl. & tæknim. / tölvur+ ritv.	1	1	1	1	1	1	1			
Val nemenda					3	3	3	5	7	7
Val skóla	0	0	0	0	0	0	0	0	0	0
<b>Samtals vikustundir:</b>	<b>30</b>	<b>30</b>	<b>30</b>	<b>30</b>	<b>35</b>	<b>35</b>	<b>35</b>	<b>37</b>	<b>37</b>	<b>37</b>

## 12. SKIPURIT GÍ



Að auki er skólinn í reglulegu samstarfi við félagsþjónustu Ísafjarðarbæjar og Heilsugæsluna á Ísafirði. Skólastjóri eða aðstoðarskólastjóri eru tengiliðir skólans við þessar stofnanir.