

# NÁM OG NÁMSÁRANGUR Í GRUNNSKÓLANUM Á ÍSAFIRÐI

Byggt er á þriggja ára niðurstöðum samræmdra prófa í íslensku og stærðfræði. Skoðað er hlutfall framfara, raðeinkunnir og frávik frá landsmeðaltali.

*Bráðabirgðaskýrsla,  
von er á viðbót með  
upplýsingum um  
framfarir milli 4. og  
7. bekkjar.*

*Ábyrgðaraðili  
skýrslu er Jóna  
Benediktsdóttir*

## Efnisyfirlit

|  |    |
|--|----|
| 1. Nám og námsárangur .....                | 2  |
| 2. Nám og námsárangur, aðferð .....        | 2  |
| 3. Upplýsingar um framfarir .....          | 2  |
| 4. Upplýsingar um raðeinkunnir .....       | 7  |
| 5. Frávik skólans frá landsmeðaltali ..... | 10 |
| 6. Umbótaáætlun .....                      | 11 |
| 7. Endurmat.....                           | 11 |

## 1. Nám og námsárangur

Mjög margir þættir bæði innan skólans og utan hafa áhrif á námsárangur nemenda og erfitt er að rekja hann til einstakra þátta í umhverfi þeirra. Það er þó mikilvægt fyrir skóla að fylgjast með framförum nemenda sinna og er það gert á margvíslegan hátt. Eitt af tækjunum sem skólar hafa eru samræmd próf. Þau eru almennt talin áreiðanleg og eru samanburðarhæf milli skóla. Hafa ber þó í huga að með samræmdum prófum er aðeins lagt mat á lítinn hluta skólastarfsins. Matsteymið hefur ákveðið að nota upplýsingar sem lesa má úr niðurstöðum samræmdra prófa til að reyna að leggja mat á framfarir nemenda í íslensku og stærðfræði.

## 2. Nám og námsárangur, aðferð

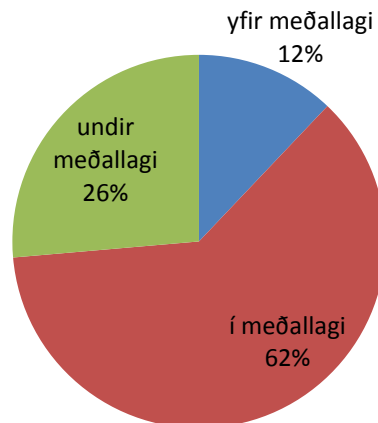
Úr gögnum sem skólinn fær frá Námsmatsstofnun má lesa framfarir einstakra nemenda í íslensku og stærðfræði milli 7. og 10. bekkjar. Úrlausnir nemenda í 10. bekk eru flokkaðar eftir frammistöðu þeirra í 7. bekk og mat lagt á hvort framfarir þeirra eru meiri en almennt gerist, eins og í meðallagi eða minni en almennt gerist. Athygli er þó vakin á því að þessar tölur segja ekkert til um einkunnir nemenda. Nemandi sem til dæmis fær einkunnina 4 á samræmdu prófi í sjöunda bekk en 6 í tíunda bekk fellur í flokkinn meiri framfarir en almennt gerist en nemandi sem fær 9,5 á samræmdu prófi í sjöunda bekk en 9 í tíunda bekk fellur í flokkinn minni framfarir en almennt gerist. Upplýsingarnar gera einnig kleift að bera saman árangur sama árgangs þegar hann er í 7. bekk og 10. bekk. Einnig eru raðeinkunnir í íslensku og stærðfræði skoðaðar til að greina hvort einhver einn námsþáttur sker sig úr.

|  |
|--|
| Ábyrgðaraðili skýrslu er<br>Jóna Benediktsdóttir |
|--|

## 3. Upplýsingar um framfarir

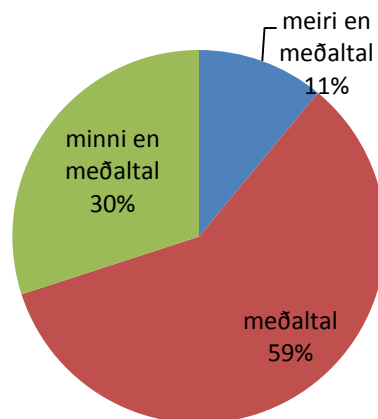
Á síðasta ári voru framfaraniðurstöður skólans teknar saman fyrir fjögur ár í íslensku og þrjú ár í stærðfræði.

## Íslenska, 2009-2012



Hér má sjá að framfarir 62% nemenda eru eins og hjá meðaltali allra nemenda á landinu. 26% nemenda eru með minni framfarir en búast má við og 12% með meiri framfarir en almennt má gera ráð fyrir.

## Íslenska, 2010 - 2013

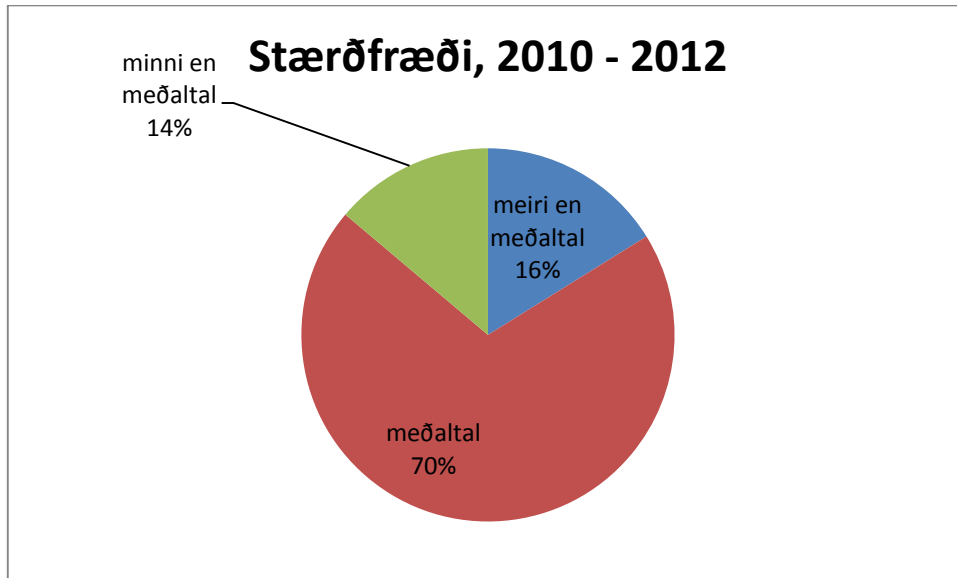


Ef skoðuð eru næstu fjögur ár má sjá að framfarir 59% nemenda eru eins og hjá meðaltali allra nemenda á landinu. 30% nemenda eru með minni framfarir en búast má við og 11% með meiri framfarir en almennt má gera ráð fyrir.

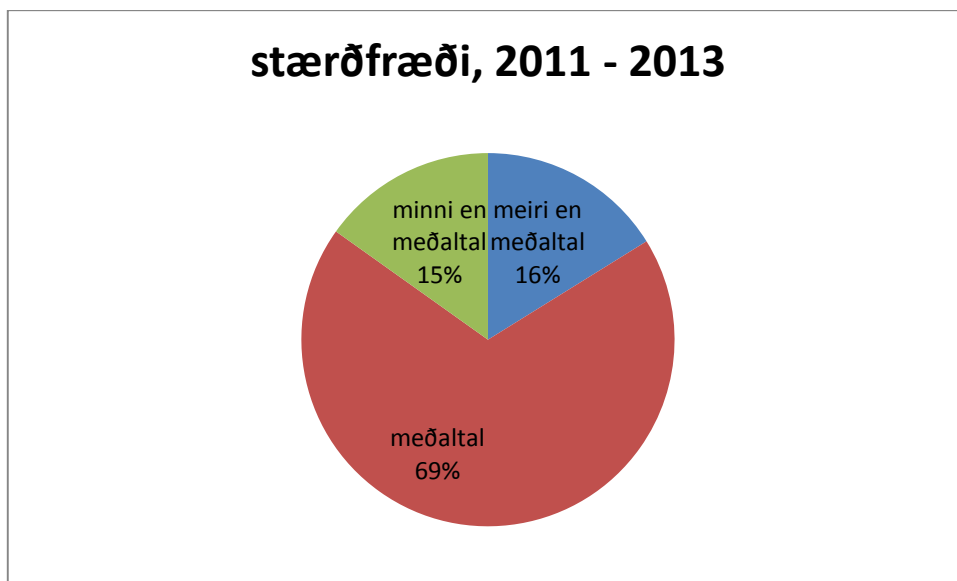
Hlutfallslega færri nemendur en áður sýna framfarir eins og að meðaltali eða meiri en almennt gerist. Staðan er því engan vegin viðunandi.

Séu sömu niðurstöður teknar saman vegna stærðfræði fæst þessi mynd. Upplýsingar um framfarir í stærðfræði liggja fyrst fyrir hjá Námsmatsstofnun

fyrr árið 2010 og því eru aðeins þrjú ár inni í meðaltalstölum á mótum fjórum árum í íslensku.



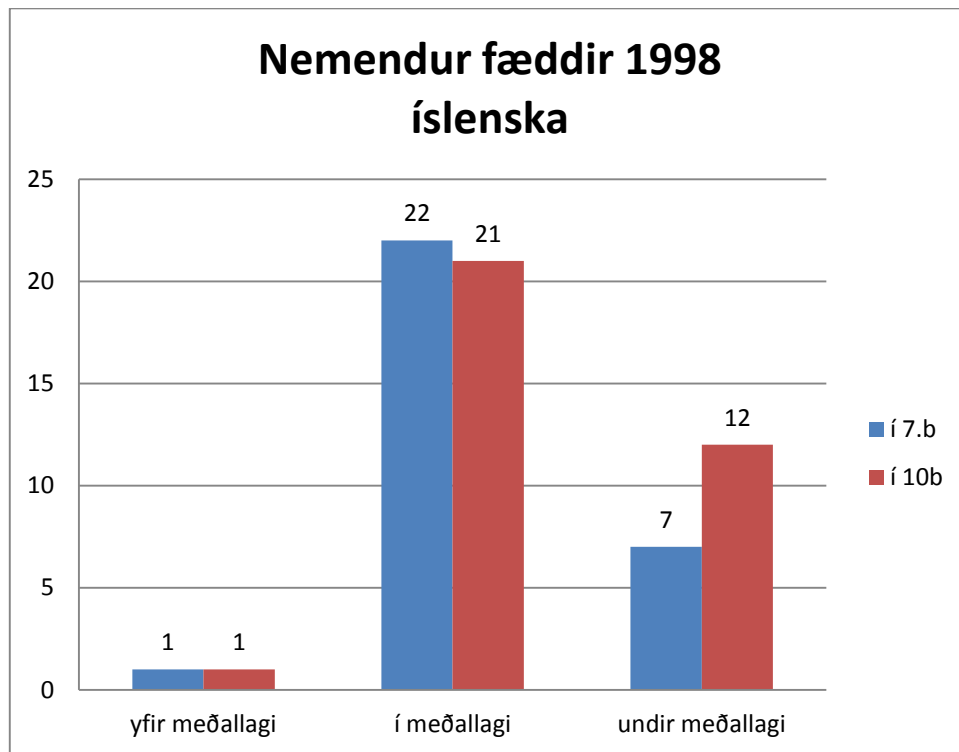
70% nemenda sýna svipaðar framfarir og meðaltal allra nemenda, 14% sýna minni framfarir en búast má við og 16% sýna meiri framfarir en búast má við.



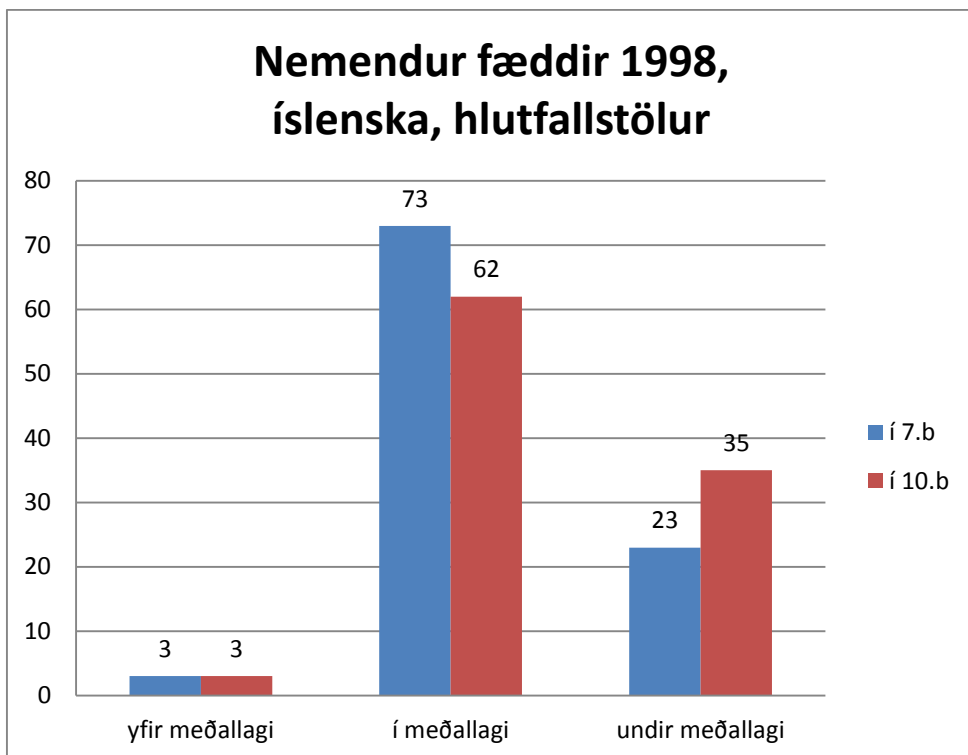
69% nemenda sýna svipaðar framfarir og meðaltal allra nemenda, 15% sýna minni framfarir en búast má við og 16% sýna meiri framfarir en búast má við.

Hér er staðan svipuð milli ára.

Ef skoðaðar eru framfarir innan árgangs, það er nemendur fæddir 1998 þegar þeir voru í 7.bekk og 10. bekk fást eftirfarandi myndir.

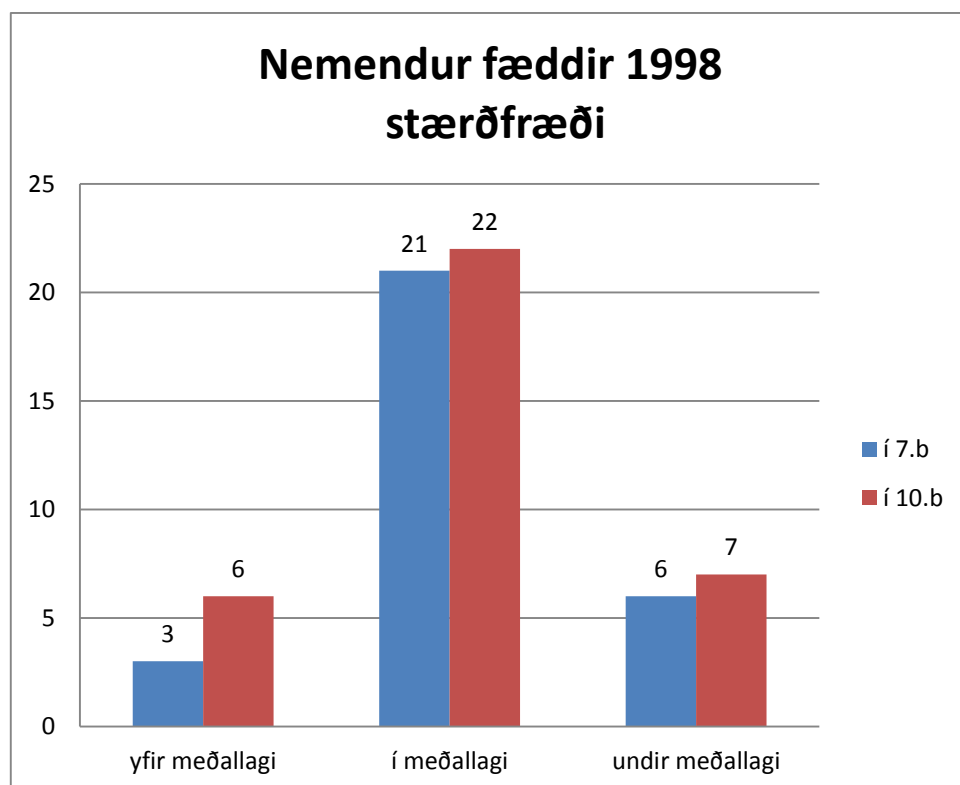


13% fleiri nemendur taka prófið í 10. bekk en í 7. bekk og nemendum sem falla í flokkinn „undir meðallagi“ fjölgar. Hafa verður í huga að hluti þeirra nemenda sem bætast við í prófið milli ára eru nemendur sem voru svo illa staddir í lestri í 7.bekk að ekki þótti verjandi að láta þá þreyta samræmt próf á þeim tíma. Þeir nemendur eiga þó ekki að hafa áhrif á framstuðulinn þar sem þeir voru ekki með við vinnslu gagna eftir samræmt próf í 7. bekk.

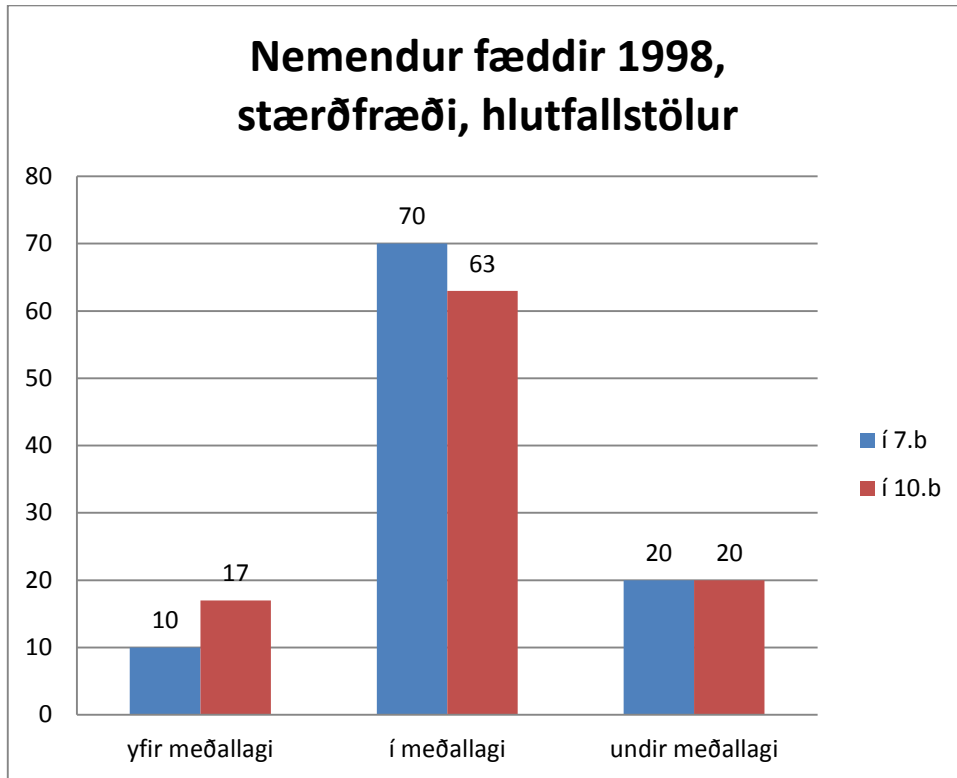


Ef skoðaðar eru hlutfallstölur virðist sem árangur nemenda sé lakari í 10.bekk en 7.bekk..

Ef skoðaðar eru samskonar myndir fyrir stærðfræði fást eftirfarandi myndir.



16% fleiri nemendur taka prófið í 10. bekk en í 7. bekk, ekki er hægt að sjá með afgerandi hætti hvernig niðurstöður breytast við það.



Ef skoðaðar eru hlutfallstölur virðist sem árangur nemenda sé heldur vaxandi. Nemendum sem falla í flokkinn „í meðaltali“ fækkar en þeim sem falla í flokkinn „yfir meðaltali“ fjölgar. Hafa verður í huga að fáir nemendur standa á baka við þessar tölur eins og sjá má á efri myndinni.

#### 4. Upplýsingar um raðeinkunnir

Námsþáttum í íslensku er skipt í þrennt, það er málfræði, lestur og bókmenntir og ritun. Í stærðfræði er námsþáttunum skipt í reikniaðgerðir, hlutföll, algebru og rúmfræði. Tekið var meðaltal raðeinkunna til að athuga hvort einhver þessarra þátta skæri sig úr með afgerandi hætti.

Meðaltölin í íslensku eru sem hér segir:

|      | málfræði | lestur og bókm. | ritun  |
|------|----------|-----------------|--------|
| 2011 | 35.29    | 45.06           | 42.55  |
| 2012 | 40.26    | 44.79           | 41.32  |
| 2013 | 43.34    | 46.39           | 39.78  |
|      | 118.89   | 136.24          | 123.65 |

Hér eru vísbendingar um að málfræðin sé veikari þáttur en hinir tveir.

Meðaltölin í stærðfræði eru sem hér segir:

|             | reikniaðgerðir | hlutföll | algebra | rúmfræði |
|-------------|----------------|----------|---------|----------|
| <b>2011</b> | 40.85          | 42.96    | 44.11   | 44.30    |
| <b>2012</b> | 41.90          | 45.56    | 46.25   | 40.35    |
| <b>2013</b> | 40.66          | 42.72    | 41.96   | 39.68    |
|             | 123.40         | 131.24   | 132.32  | 124.34   |

Hér eru þættirnir reikniaðgerðir og rúmfræði veikari en hinir tveir.

Sé skoðað hlutfall þeirra nemenda sem falla í flokkinn há, meðal og lág raðeinkunn fást eftirfarandi myndir. Einkunnaflokkarnir miðast við 99-67, 66 – 34 og 33 – 0 stig.

## Málfræði

|             | efsti þriðjungur | miðja | neðsti þriðjungur |
|-------------|------------------|-------|-------------------|
| <b>2011</b> | 22%              | 24%   | 53%               |
| <b>2012</b> | 15%              | 40%   | 45%               |
| <b>2013</b> | 26%              | 44%   | 33%               |

## Lestur og bókmenntir

|             | efsti þriðjungur | miðja | neðsti þriðjungur |
|-------------|------------------|-------|-------------------|
| <b>2011</b> | 18%              | 47%   | 35%               |
| <b>2012</b> | 23%              | 38%   | 38%               |
| <b>2013</b> | 28%              | 41%   | 33%               |

## Ritun

|             | efsti<br>þriðjungur | miðja | neðsti þriðjungur |
|-------------|---------------------|-------|-------------------|
| <b>2011</b> | 18%                 | 41%   | 41%               |
| <b>2012</b> | 28%                 | 12%   | 47%               |
| <b>2013</b> | 8%                  | 67%   | 28%               |

Hlutfall nemenda sem fær raðeinkunn í efsta flokki í ritun er mjög lágt og þar er hlutfallið í neðsta flokki líka mjög hátt árin 2011 og 2012. Málfræðin er sterkari árið 2013 en árin þar á undan.

### Reikniaðgerðir

|             | efsti<br>þriðjungur | miðja | neðsti<br>þriðjungur |
|-------------|---------------------|-------|----------------------|
| <b>2011</b> | 17%                 | 32%   | 51%                  |
| <b>2012</b> | 23%                 | 40%   | 36%                  |
| <b>2013</b> | 40%                 | 32%   | 27%                  |

### Hlutföll

|             | efsti<br>þriðjungur | miðja | neðsti<br>þriðjungur |
|-------------|---------------------|-------|----------------------|
| <b>2011</b> | 30%                 | 19%   | 51%                  |
| <b>2012</b> | 21%                 | 47%   | 32%                  |
| <b>2013</b> | 46%                 | 27%   | 27%                  |

### Algebra

|             | efsti<br>þriðjungur | miðja | neðsti<br>þriðjungur |
|-------------|---------------------|-------|----------------------|
| <b>2011</b> | 26%                 | 26%   | 47%                  |
| <b>2012</b> | 15%                 | 49%   | 36%                  |
| <b>2013</b> | 54%                 | 22%   | 24%                  |

### Rúmfræði

|             | efsti<br>þriðjungur | miðja | neðsti<br>þriðjungur |
|-------------|---------------------|-------|----------------------|
| <b>2011</b> | 30%                 | 34%   | 36%                  |
| <b>2012</b> | 21%                 | 34%   | 44%                  |
| <b>2013</b> | 32%                 | 35%   | 32%                  |

Hér vekur athygli hve mikill jákvæður munur er á tölunum fyrir 2013 og hin árin í þremur flokkum en þetta á ekki við um rúmfræðina. Niðurstöður skólans í stærðfræði eru betri en í íslensku og það endurspeglast í þessum tölum.

## 5. Frávik skólans frá landsmeðaltali

Meðaltöl skólans borin saman við landsmeðaltal fyrir þessi ár gefur eftirfarandi myndir.

Íslenska

|             | landið | GÍ  | staðalfrávik | mismunur |
|-------------|--------|-----|--------------|----------|
| <b>2011</b> | 6.5    | 5.8 | 1.5          | 0.7      |
| <b>2012</b> | 6.4    | 6.3 | 1.5          | 0.1      |
| <b>2013</b> | 5.9    | 5.6 | 1.5          | 0.3      |

Nokkur munur er milli árganga, staðan er verst haustið 2011, haustið 2012 er skólinn nánast á landsmeðaltali en haustið 2013 er hann 1/5 úr staðalfrávik frá landsmeðaltalinu.

Stærðfræði

Þessar upplýsingar eru einungis til fyrir tvö ár í stærðfræði þar sem einkunnir voru gefnar í bókstöfum haustið 2013.

|             | landið | GÍ  | staðalfrávik | mismunur |
|-------------|--------|-----|--------------|----------|
| <b>2011</b> | 5.9    | 5.4 | 1.7          | 0.5      |
| <b>2012</b> | 6.5    | 6.1 | 1.8          | 0.4      |

Haustið 2012 var skólinn nær landsmeðaltali en haustið 2011. Munurinn minnkar um 0,1 en staðalfrávikðið stækkar einnig um 0,1. Hlutfall nemenda með tilteknar bókstafaekunnir í GÍ borið saman við aðra nemendur á landinu er sem hér segir.

| landið | GÍ |
|--------|----|
|--------|----|

|   |     |     |
|---|-----|-----|
| A | 12% | 16% |
| B | 48% | 51% |
| C | 26% | 19% |
| D | 14% | 14% |

67% nemenda eru með einkunnirnar A og B, en á landsvísu eru 60% nemenda með þær einkunnir. Samanburður bókstafaekunnanna er því vel viðunandi.

## 6. Umbótaáætlun

Stefna skólans er að auka hlutfall þeirra sem falla í flokkana framfarir í meðallagi og framfarir meiri en almennt gerist og að ná landsmeðaltali í íslensku og stærðfræði. Á síðasta ári hóf skólinn þátttöku í verkefni sem snýst um að kennarar leggi meiri áherslu á að meta eigin vinnu í stærðfræðikennslu, en stærðfræðin virðist vera í betri farvegi en íslenskan og verður haldið áfram á sömu braut þar og ekki gerð sérstök umbótaáætlun.

Varðandi íslensku leggur fundur íslenskukennara og skólastjórnanda til að:

- Sérstakt hraðlestrarnámskeið verði á dagskrá nemenda 9. bekkjar að minnsta kosti næstu þrjú árin.
- Tekin verð upp aftur vinnan „orð af orði“ og gagnvirkur lestur.
- Farið verði í sérstakt verkefni til að efla lestrarkunnáttu og lesskilning nemenda á mið- og unglingastigi. Búið er að hafa samband við lestrarteymi Háskólans á Akureyri vegna þessa.

Einnig verður lögð enn frekari áhersla á að efla metnað nemenda til að ná góðum árangri í námi, meðal annars með því að þeir geri sér sínar eigin vinnuáætlanir sem þeir bera ábyrgð á og geti einnig farið hraðar yfir ef það hentar þeim. **Ábyrgð: skólastjórnendur og allir kennarar.**

## 7. Endurmat

Endurmat vegna þeirra þátta sem kölluðu á umbótaáætlun mun fara fram í apríl/maí 2015.

